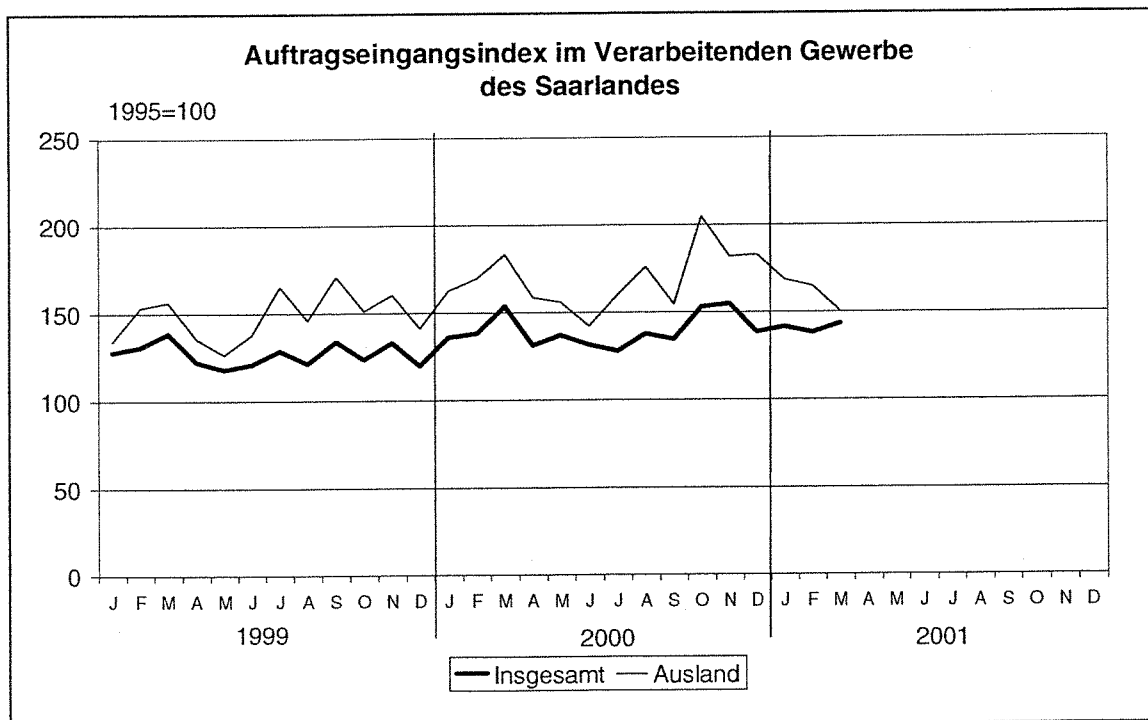




E 11 - m 3/2001

Verarbeitendes Gewerbe sowie Bergbau und Gewinnung von Steinen und Erden im März 2001



Ausgegeben im Mai 2001

Einzelpreis 6,00 DM

© Statistisches Landesamt Saarland, Saarbrücken, 2001.

Für nichtgewerbliche Zwecke sind Vervielfältigung und unentgeltliche Verbreitung, auch auszugsweise, mit Quellenangabe gestattet. Die Verbreitung, auch auszugsweise, über elektronische Systeme/Datenträger bedarf der vorherigen Zustimmung. Alle übrigen Rechte bleiben vorbehalten.

Herausgeber: Statistisches Landesamt SAARLAND, Virchowstraße 7, 66119 Saarbrücken, Postfach 10 30 44, 66030 Saarbrücken
Telefon: (0681) 501 5927 - Fax: (0681) 501 5921 - E-Mail: statistik@stala.saarland.de - Internet: <http://www.statistik.saarland.de>

Erläuterungen

Mit Beginn des Jahres 1995 trat eine neue "Klassifikation der Wirtschaftszweige, Ausgabe 1993 (WZ 93)" in Kraft. Diese neue nationale Klassifikation ersetzt die bisherige "Systematik der Wirtschaftszweige, Fassung für die Statistik im Produzierenden Gewerbe (SYPRO)". Sie wurde aus einer europäischen Klassifikation abgeleitet, die auf Grund der NACE-Verordnung¹⁾ des Rates der Europäischen Gemeinschaft nach Ablauf einer Übergangsfrist ab 1995 in allen Mitgliedstaaten der Europäischen Union sowohl für die Erhebung als auch für die Darstellung der statistischen Daten anzuwenden ist. Die Klassifikation der Wirtschaftszweige mit Erläuterungen wurde vom Statistischen Bundesamt, Wiesbaden, herausgegeben und ist zu beziehen über die

Hermann Leins GmbH & Co. KG
Postfach 11 52
5125 Kusterdingen

(Bestellnummer 3 200 300 - 94 700, ISBN 3 - 8246 -0363 -2).

Der bisherige Wirtschaftsbereich Bergbau und Verarbeitendes Gewerbe wird durch die Abschnitte

C: Bergbau und Gewinnung von Steinen und Erden und
D: Verarbeitendes Gewerbe

der WZ 93 ersetzt.

Da es keine lineare Zuordnung der bisherigen SYPRO zur Systematik der WZ 93 und auch Verschiebungen von Teilbereichen des Verarbeitenden Gewerbes zu anderen Wirtschaftszweigen sowie auch in umgekehrter Richtung gibt, ist eine Vergleichbarkeit zu bisher veröffentlichten Daten nur in eingeschränktem Umfang möglich. Dieser Einschränkung steht jedoch der Vorteil gegenüber, dass die Daten nunmehr mit den Angaben anderer europäischer Länder uneingeschränkt vergleichbar sein werden. An der Periodizität, der Methodik und an den erhobenen Merkmalen hat sich durch die Einführung der neuen Wirtschaftszweigklassifikation jedoch nichts geändert, da die bisherigen Rechtsgrundlagen weiterhin gelten.

Rechtsgrundlagen

- Gesetz über die Statistik im Produzierenden Gewerbe (ProdGewG) vom 30. Mai 1980 (BGBl. I S. 641), zuletzt geändert durch Artikel 1 des Gesetzes vom 6. August 1998 (BGBl. I S. 2 036),
- Bundesstatistikgesetz (BStatG) vom 22. Januar 1987 (BGBl. I S. 462, 565), zuletzt geändert durch Artikel 4 des Gesetzes vom 02. August 2000 (BGBl. I S. 1 253).

Zweck, Art und Umfang der Erhebung

Die Ergebnisse des Monatsberichts für Betriebe des Verarbeitenden Gewerbes sowie des Bergbaus und der Gewinnung von Steinen und Erden dienen der kurzfristigen Beurteilung der konjunkturellen Lage sowie der regionalen und sektoralen Strukturpolitik. Sie stellen eine unentbehrliche Grundlage für zahlreiche Entscheidungen der gesetzgebenden Körperschaften, der Bundes- und Landesregierungen, der Verbände, Kammern und anderer Institutionen auf dem Gebiet der gesamten Wirtschaftspolitik dar. Ferner geben die Energiedaten Anhaltspunkte für den Bedarf an Brennstoffen und an Elektrizität und bilden damit eine wichtige Grundlage für Entscheidungen im Hinblick auf eine kontinuierliche Energieversorgung im bedeutendsten Bereich der Wirtschaft.

1) Verordnung (EWG) Nr. 3037/90 des Rates von 9. Oktober 1990 betreffend die statistische Systematik der Wirtschaftszweige in der Europäischen Gemeinschaft (ABl. EG Nr. L 293 S. 1 (NACE-Verordnung), geändert durch die Verordnung (EWG) Nr. 761/93 der Kommission vom 24. März 1993 (ABl. EG Nr. L 83 S. 1).

Systematik

Die Ergebnisse der Monatsberichte für Betriebe des Verarbeitenden Gewerbes sowie des Bergbaus und der Gewinnung von Steinen und Erden werden nach der Systematik der Wirtschaftszweige (WZ 93) erhoben und aufbereitet.

Eine Kurzfassung der WZ 93 für die Abschnitte C und D der Klassifikation der Wirtschaftszweige sowie eine Zuordnung der einzelnen Wirtschaftszweige (4-Steller) zu den neu definierten Wirtschaftshauptgruppen:

- A = Vorleistungsgüterproduzenten
- B = Investitionsgüterproduzenten
- GG = Gebrauchsgüterproduzenten
- VG = Verbrauchsgüterproduzenten

können auf Anfrage kostenlos beim Statistischen Landesamt bezogen werden.

In dieser Übersicht sind auch alle WZ – 4-Steller gekennzeichnet, für die das Merkmal Auftragseingang erhoben wird.

Berichtskreis, Ausnahmen von der Erfassungsgrenze

Der Berichtskreis umfasst die produzierenden Betriebe von Unternehmen des Verarbeitenden Gewerbes sowie des Bergbaus und der Gewinnung von Steinen und Erden mit im allgemeinen 20 und mehr Beschäftigten sowie Betriebe des Verarbeitenden Gewerbes sowie des Bergbaus und der Gewinnung von Steinen und Erden mit 20 und mehr Beschäftigten von Unternehmen der übrigen Wirtschaftsbereiche einschließlich Handwerk (Unternehmenskonzept).

Aus Gründen einer besseren Repräsentation ist bei folgenden Branchen der Steine- und Erdenindustrie sowie des Ernährungsgewerbes die Erfassungsgrenze auf 10 und mehr tätige Personen herabgesetzt worden:

- 14.11 Gewinnung von Naturwerksteinen und Natursteinen a.n.g
- 14.21 Gewinnung von Kies und Sand
- 15.20 Fischverarbeitung
- 15.31 Verarbeitung von Kartoffeln
- 15.32 Herstellung von Frucht- und Gemüsesäften
- 15.33 Verarbeitung von Obst und Gemüse a.n.g
- 15.71 Herstellung von Futtermitteln für Nutztiere
- 15.72 Herstellung von Futtermitteln für sonstige Tiere
- 15.91 Herstellung von Spirituosen
- 15.92 Alkoholbrennerei
- 15.97 Herstellung von Malz
- 15.98 Mineralbrunnen, Herstellung von Erfrischungsgetränken
- 26.63 Herstellung von Transportbeton

Für den Wirtschaftszweig 20.10 "Säge-, Hobel- und Holzimprägnierwerke" gilt als Erfassungsgrenze ein Jahreseinschnitt von mindestens 5 000 Kubikmeter Rohholz (im Festmaß).

Methodische Erläuterungen

Darstellung der Ergebnisse:

Die den Ergebnissen zu Grunde liegende Darstellungseinheit ist der **Betrieb** als örtliche Einheit, im Unterschied zum **Unternehmen** als rechtliche Einheit, das aus mehreren Betrieben bestehen kann.

Der einzelne Betrieb sowie sämtliche für ihn erhobenen Merkmale sind dem Wirtschaftszweig zugeordnet, in dem der Schwerpunkt seiner Tätigkeit, gemessen an der Beschäftigtenzahl, liegt (Darstellung nach **hauptbeteiligten Wirtschaftszweigen**). Zusätzlich werden Ergebnisse nach fachlichen Betriebsteilen nachgewiesen. Hierbei werden die Angaben von Betrieben, deren Erzeugnisse in mehrere Wirtschaftszweige fallen, auf die Zweige aufgeteilt, denen die einzelnen Betriebsteile ihrer Produktion entsprechend zuzurechnen sind (Darstellung nach **beteiligten Wirtschaftszweigen**). Da bei diesem Nachweis die sonstigen Bereiche eines Betriebes (z. B. Verwaltung, Handel, Transport) fachlich den produzierenden Teilen des Betriebes nicht zugeordnet werden können, sind die Summen (Beschäftigte, Umsätze) für Bergbau und Gewinnung von Steinen und Erden, Verarbeitendes Gewerbe insgesamt in dieser Tabelle für fachliche Betriebsteile entsprechend kleiner als die Summen in den Betriebstabellen.

Beschäftigte: Alle am Monatsende im Betrieb tätigen Personen einschl. tätiger Inhaber/-innen und mithelfender Familienangehöriger (auch unbezahlt mithelfende Familienangehörige, so weit sie mindestens ein Drittel der üblichen Arbeitszeit im Betrieb tätig sind), aber ohne Heimarbeiter/-innen. Einbezogen werden u.a. auch Erkrankte, Urlauber/-innen, Streikende und von der Aussperrung Betroffene, Saison- und Aushilfsarbeiter/-innen sowie Teilzeitbeschäftigte und Kurzarbeiter/-innen. Die Angestellten umfassen auch die kaufmännisch Auszubildenden (einschl. der Auszubildenden in den übrigen nicht-gewerblichen Ausbildungsberufen), die Arbeiter/-innen auch die gewerblich Auszubildenden.

Arbeiter/-innen: Alle zur Arbeiterrentenversicherung Pflichtigen (auch die infolge Überschreitens der Altersgrenze nicht mehr Pflichtigen), also Facharbeiter, angeleitete Arbeiter, Hilfsarbeiter, ferner Umschüler und gewerblich Auszubildende.

Angestellte: Alle zur Angestelltenversicherung Pflichtigen (auch die infolge Überschreitens der Versicherungspflichtgrenze oder Altersgrenze nicht mehr versicherungspflichtigen Angestellten), einschließlich der tätigen Inhaber/-innen und tätigen Mitinhaber/-innen sowie der kaufmännisch und technisch Auszubildenden.

Geleistete Arbeiterstunden: Alle von den Arbeitern/-innen (einschl. der gewerblich Auszubildenden) tatsächlich geleisteten (nicht bezahlten) Stunden, einschl. Über-, Nacht-, Sonntags- und Feiertagsstunden.

Lohn- und Gehaltssumme: Bruttosumme (Bar- und Sachbezüge ohne jeden Abzug) ohne Pflichtanteile des Arbeitgebers zur Sozialversicherung; Lohn- und Gehaltzuschläge (einschl. Gratifikationen usw.) sind einbezogen. Nicht erfasst werden dagegen allgemeine soziale Aufwendungen sowie Vergütungen, die als Spesenersatz anzusehen sind.

Umsatz: Umsatz aus eigener Erzeugung (einschl. Umsatz aus dem Verkauf von Energie und Nebenerzeugnissen und Abfällen sowie Entgelte für industrielle Dienstleistungen wie Reparaturen, Installationen und Montagen), Umsatz aus Handelsware und sonstigen nichtindustriellen Tätigkeiten (z.B. Erlöse aus Vermietung und Verpachtung, aus Lizenzverträgen, Provisionseinnahmen und aus Veräußerungen von Patenten).

Der Umsatz beruht auf Rechnungswerten (Fakturenwerten) **ohne** in Rechnung gestellte Umsatz-(Mehrwert-)steuer. Im Umsatz enthalten sind Verbrauchsteuern und Kosten für Fracht, Verpackung und Porto, auch wenn diese gesondert berechnet werden. Außerordentliche und betriebsfremde Erträge aus dem Verkauf von Anlagegütern, aus der Verpachtung von Grundstücken, Zinsen, Dividenden u. dgl. sind nicht im Umsatz enthalten. Da es sich grundsätzlich um fakturierte Werte handelt, enthält der Umsatz auch nicht den Wert der Lieferungen, die innerhalb eines Unternehmens von Werk zu Werk stattfinden. Bei der Aufgliederung nach Ländern kann es daher vorkommen, dass Erzeugnisse, die in einem Land produziert werden, im Umsatz eines anderen Landes enthalten sind. Der regional gegliederte Umsatz entspricht daher z.T. nicht der Produktion in den einzelnen Ländern.

Umsatz aus Eigenerzeugung: Die aus der eigenen Produktion stammenden und die in Lohnarbeit bei anderen Unternehmen hergestellten Lieferungen und Leistungen sowie die ausgeführten Reparaturen, Montagen, Lohnarbeiten und Lohnveredlungen.

Inlandsumsatz: Umsatz mit Empfängern im Bundesgebiet sowie Umsätze mit den im Bundesgebiet stationierten ausländischen Streitkräften.

Auslandsumsatz: Umsatz mit Abnehmern im Ausland und - so weit einwandfrei erkennbar - Umsatz mit deutschen Exporteuren.

Auftragseingang: Gesamtwert der eingegangenen und angenommenen Aufträge ohne Umsatzsteuer für ausgewählte Wirtschaftszweige (WZ-Viersteller, siehe Erläuterungen unter Punkt "Systematik" weiter oben). Abgrenzung nach fachlichen Betriebsteilen. Basiswert der Messzahlen ist der Monatsdurchschnitt des Jahres 1995.

Energieverbrauch: Gesamtverbrauch für Fabrikation, Heizung, Strom-, Gas- und Dampferzeugung usw. ohne die zur Brikett- bzw. Kokserzeugung verwendete Einsatzkohle sowie ohne selbsterzeugten Strom aus Kohle und sonstigen Quellen. Umrechnung in Tonnen Steinkohleneinheiten (SKE) nach folgendem Schlüssel:

Steinkohle und Steinkohlenbriketts = 1,0; Steinkohlenkoks = 0,97; Rohbraunkohle = 0,30; Braunkohlenbriketts und -koks = 0,69; leichtes Heizöl = 1,457; schweres Heizöl = 1,4; 1 000 kWh Strom = 0,123; 1 000 kWh Gas = 0,123; 1 Tonne SKE = 29,308 G Joule.

Verbrauch von Orts-, Kokerei- und Ferngas, Erdgas und Erdölgas, umgerechnet auf einen Heizwert HO = 35 169,12 kJ/m³. Eine Kalorie entspricht 4,1868 Joule (J).

Zeichenerklärung

a.n.g.	=	anderweitig nicht genannt
0	=	mehr als nichts, aber weniger als die Hälfte der kleinsten in der Tabelle nachgewiesenen Einheit
-	=	nichts vorhanden
/	=	keine Angaben, da Zahlen nicht sicher genug
.	=	Zahlenwert unbekannt oder geheim zu halten
x	=	Tabellenfach gesperrt, weil Aussage nicht sinnvoll
()	=	Nachweis unter dem Vorbehalt, dass der Zahlenwert Fehler aufweisen kann
p	=	vorläufiges Ergebnis
r	=	berichtigtes Ergebnis

Abweichungen in den Summen durch Runden der Zahlen möglich

**1. Auftragseingang im Verarbeitenden Gewerbe
(Messzahlen MD 1995 = 100)**

Wirtschaftsabschnitt Wirtschaftsabteilung		2000	2001		Januar - März		Veränderung in Prozent		
		März	Febr.	März	2000	2001	März 2001 gegen März 2000	März 2001 gegen Febr. 2001	Jan.- März 2001 gegen Jan.- März 2000
Chemische Industrie	Insgesamt	116,7	96,2	106,0	100,2	100,3	-9,2	10,2	0,1
	Inland	104,9	84,2	98,1	91,3	92,1	-6,5	16,5	0,9
	Ausland	188,5	169,6	154,1	154,8	150,4	-18,2	-9,1	-2,8
Herstellung von Gummi- und Kunststoffwaren	Insgesamt	134,2	86,8	97,6	123,6	92,5	-27,3	12,4	-25,2
	Inland	128,9	85,6	101,8	116,4	91,3	-21,0	18,9	-21,6
	Ausland	139,6	87,9	93,5	130,8	93,7	-33,0	6,4	-28,4
Metallerzeugung, -bearbeitung	Insgesamt	118,2	111,6	115,8	118,0	118,7	-2,0	3,8	0,6
	Inland	111,0	85,6	117,0	105,1	111,7	5,4	36,7	6,3
	Ausland	127,0	143,1	114,2	133,6	127,3	-10,1	-20,2	-4,7
Erzeugung von Roheisen, Stahl und Ferrolegierungen (EGKS)	Insgesamt	131,2	127,0	122,5	125,0	129,8	-6,6	-3,5	3,8
	Inland	131,6	91,8	131,0	111,9	119,7	-0,5	42,7	7,0
	Ausland	130,8	162,7	113,9	138,4	140,0	-12,9	-30,0	1,2
Herstellung von Metallerzeugnissen	Insgesamt	100,4	96,2	95,9	88,9	93,2	-4,5	-0,3	4,8
	Inland	94,3	97,4	94,3	84,1	90,2	0,0	-3,2	7,3
	Ausland	121,4	92,2	101,3	105,7	103,4	-16,6	9,9	-2,2
Maschinenbau	Insgesamt	182,7	109,2	137,7	156,7	122,7	-24,6	26,1	-21,7
	Inland	186,8	114,5	148,6	162,5	127,2	-20,4	29,8	-21,7
	Ausland	173,7	97,5	113,6	143,7	112,9	-34,6	16,5	-21,4
Herstellung von Geräten der Elektrizitätserzeugung, -verteilung	Insgesamt	115,5	65,7	85,5	115,0	77,0	-26,0	30,1	-33,0
	Inland	117,8	65,1	86,7	118,0	75,5	-26,4	33,2	-36,0
	Ausland	106,0	68,1	80,6	102,9	82,9	-24,0	18,4	-19,4
Herstellung von Kraftwagen und Kraftwagenteilen	Insgesamt	195,7	206,0	199,0	183,6	200,3	1,7	-3,4	9,1
	Inland	156,4	191,7	207,0	147,2	191,0	32,4	8,0	29,8
	Ausland	230,6	218,8	191,9	215,9	208,5	-16,8	-12,3	-3,4
Vorleistungsgüter- produzenten	Insgesamt	150,5	132,0	141,5	139,3	140,3	-6,0	7,2	0,7
	Inland	130,5	132,1	151,1	125,6	144,9	15,8	14,4	15,4
	Ausland	178,8	131,8	128,0	158,6	133,9	-28,4	-2,9	-15,6
Investitionsgüter- produzenten	Insgesamt	157,6	145,9	146,3	147,5	142,5	-7,2	0,3	-3,4
	Inland	138,0	109,8	126,9	122,1	110,5	-8,0	15,6	-9,5
	Ausland	187,9	201,6	176,1	186,7	192,0	-6,3	-12,6	2,8
Gebrauchsgüter- produzenten	Insgesamt	149,1	127,0	148,4	130,7	137,6	-0,5	16,9	5,3
	Inland	149,8	128,2	149,5	131,7	139,0	-0,2	16,6	5,5
	Ausland	136,6	105,9	129,7	112,8	111,9	-5,1	22,5	-0,8
Verbrauchsgüter- produzenten	Insgesamt	149,3	130,1	107,6	128,7	124,8	-27,9	-17,3	-3,0
	Inland	115,5	103,6	99,6	102,1	106,6	-13,8	-3,9	4,4
	Ausland	247,9	207,4	130,8	206,1	177,8	-47,2	-36,9	-13,7
Verarbeitendes Gewerbe insgesamt	Insgesamt	153,7	138,3	143,5	142,7	141,1	-6,6	3,8	-1,1
	Inland	134,5	121,1	139,0	123,9	128,1	3,3	14,8	3,4
	Ausland	183,5	164,8	150,4	171,9	161,2	-18,0	-8,7	-6,2

2. Übersicht über die wirtschaftliche Entwicklung im Verarbeitenden Gewerbe sowie im Bergbau und der Gewinnung von Steinen und Erden

Jahr Monat	Betriebe	Beschäftigte	Geleistete Arbeits- stunden	Bruttolohn- und -gehalt- summe	Gesamtumsatz		Auftragseingang ^{*)}	
					insgesamt	darunter Ausland	insgesamt	darunter Ausland
	Anzahl		1 000	1 000		1991 = 100		
1997	535	106 272	121 869	6 527 975	31 021 278	11 556 465	106,0	117,6
1998	527	107 024	125 981	6 706 828	31 556 345	11 229 645	106,2	111,1
1999	550	106 745	122 355	6 726 283	33 950 912	13 206 264	126,5	148,3
2000	539	105 801	121 302	6 900 495	36 462 033	14 535 498	139,5	169,4
Januar	548	105 748	10 226	524 876	2 647 460	1 073 673	136,1	162,5
Februar	542	105 561	10 702	523 202	2 994 306	1 151 442	138,3	169,7
März	541	105 259	11 037	540 681	3 373 018	1 359 957	153,7	183,5
April	540	105 114	9 720	536 008	2 856 612	1 181 999	131,0	158,5
Mai	539	105 145	10 980	604 540	3 339 177	1 379 407	137,1	155,8
Juni	539	105 662	9 619	590 365	3 031 086	1 247 556	131,5	142,4
Juli	539	106 290	8 829	560 486	2 491 613	889 213	127,9	160,2
August	536	106 617	10 137	543 156	3 038 726	1 227 271	137,9	175,9
September	535	106 262	10 383	541 841	3 328 507	1 404 292	134,4	154,6
Oktober	535	106 092	10 221	628 378	3 242 294	1 345 787	153,1	204,8
November	534	105 979	10 696	714 761	3 116 156	1 072 295	154,7	181,7
Dezember	534	105 879	8 752	592 201	3 003 078	1 202 606	138,6	183,1
2001								
Januar	534	105 140	10 550	558 368	3 299 311	1 408 542	141,5	168,4
Februar	529	105 075	10 082	528 842	3 202 734	1 387 083	138,3	164,8
März	528	104 819	10 976	552 373	3 856 224	1 718 998	143,5	150,4
April								
Mai								
Juni								
Juli								
August								
September								
Oktober								
November								
Dezember								

*) Ermittlung nur für das Verarbeitende Gewerbe.

3. Betriebe, Beschäftigte und Umsatz nach Kreisen im März 2001

Kreise	Betriebe	Beschäftigte	Geleistete Arbeiter- stunden	Bruttolohn- und -gehalt- summe	Gesamtumsatz	
					insgesamt	darunter Ausland
	Anzahl		1 000	1 000 DM		
Stadtverband Saarbrücken	154	33 257	3 361	184 251	811 437	206 027
Landkreis Merzig-Wadern	42	8 748	867	39 546	146 977	51 626
Landkreis Neunkirchen	53	8 866	970	42 639	413 019	113 049
Landkreis Saarlouis	123	25 439	2 708	130 383	1 596 636	966 342
Landkreis Saarpfalz-Kreis	102	22 060	2 441	121 680	735 091	371 715
Landkreis St. Wendel	54	6 449	629	33 874	153 064	10 239
SAARLAND	528	104 819	10 976	552 373	3 856 224	1 718 998

**4. Betriebe, Beschäftigte, Arbeiterstunden, Lohn- und Gehaltssumme und Umsatz
nach Wirtschaftszweigen im Saarland März 2001**

Systematik-Nr.	Wirtschaftszweig a = März 2001 b = Veränderung gegenüber Vorjahresmonat in %	Betriebe	Beschäftigte		Geleistete Arbeiter- stunden	Bruttolohn- und -gehaltssumme		Gesamtumsatz			Umsatz aus Eigen- erzeug.	
			insge- samt	darunter Arbeiter		insge- samt	dar. Lohn- summe	insge- samt	darunter Auslandsumsatz	%		
			Anzahl		1 000	1 000 DM					1 000 DM	
C	Bergbau und Gewinnung von Steinen und Erden	a	18	9 899	7 579	944	45 778	35 816	62 105	503	0,8	61 065
		b	-	- 9,9	- 11,3	- 7,7	- 20,3	- 7,5	+ 5,6	+ 38,6	x	+ 10,7
10	Kohlenbergbau, Torfgewinnung	a	8	9 666	7 406	911	44 578	34 982	56 571	277	1	56 214
		b	+ 14,3	- 10,0	- 11,5	- 7,8	- 20,7	- 7,7	+ 7,2	+ 73,3	x	+ 12,8
14	Gewinnung von Steinen und Erden, sonstiger Bergbau	a	10	233	173	33	1 200	834	5 534	227	4,1	4 851
		b	- 9,1	- 3,7	- 3,9	- 3,0	+ 3,4	+ 2,4	- 8,4	+ 11,3	x	- 9,3
D	Verarbeitendes Gewerbe	a	510	94 920	70 811	10 032	506 595	347 619	3 794 119	1 718 495	45,3	3 587 950
		b	- 2,5	+ 0,7	+ 0,9	+ 0,2	+ 4,8	+ 3,5	+ 14,5	+ 26,4	x	+ 13,0
15	Ernährungsgewerbe	a	84	7 982	4 663	645	26 875	14 977	212 227	19 390	9,1	189 416
		b	+ 1,2	- 1,4	- 2,9	- 2,6	+ 0,5	+ 1,7	+ 3,3	+ 2,6	x	+ 4,3
17	Textilgewerbe	a	4	532	412	62	2 655	1 842	16 530	13 163	79,6	16 530
		b	+ 33,3	+ 5,6	+ 6,5	+ 1,3	- 4,7	+ 1,7	- 34,7	- 28,5	x	- 34,7
18	Bekleidungs-gewerbe	a	2
		b	-
19	Ledergewerbe	a	1
		b	-
20	Holzgewerbe (ohne H. v Möbeln)	a	15	984	733	114	4 635	3 341	26 212	11 254	42,9	24 713
		b	- 21,1	- 21,3	- 20,8	- 22,2	- 23,4	- 22,8	- 28,4	- 8,7	x	- 27,3
21	Papiergewerbe	a	6	206	162	23	807	503	4 195	443	10,5	4 175
		b	-	- 4,6	- 3,0	- 3,2	- 7,5	- 8,8	+ 6,5	+ 43,8	x	+ 5,9
22	Verlags-, Druckgewerbe, Vervielfältigung	a	21	2 192	934	140	14 217	6 352	48 528	4 627	9,5	45 572
		b	+ 5,0	+ 0,1	- 2,6	- 9,8	+ 21,0	+ 29,0	- 14,3	- 1,7	x	- 17,7
23	Kokerei, Mineralölverarbei- tung, H. v. Brutstoffen	a	2	337	277	31	1 464	1 061	36 708	838	2,3	36 607
		b	- 33,3	- 9,4	- 3,1	- 19,4	- 14,1	- 16,2	+ 4,5	- 0,5	x	+ 6,7
24	Chemische Industrie	a	11	826	412	57	5 591	1 641	34 200	7 781	22,8	32 383
		b	-	+ 1,5	+ 6,2	- 0,4	+ 35,8	+ 5,6	- 11,5	- 25,4	x	- 10,0
25	H. v. Gummi- und Kunststoffwaren	a	26	5 642	4 284	615	26 916	18 044	132 278	60 509	45,7	119 250
		b	-	- 6,9	- 9,1	- 9,5	- 7,6	- 9,8	+ 0,7	+ 3,1	x	- 6,2
26	Glasgewerbe, Keramik, Ver- arbeit. v. Steinen und Erden	a	34	4 299	2 686	387	18 163	10 882	66 623	25 769	38,7	55 372
		b	- 8,1	- 2,7	- 5,6	- 0,9	+ 1,0	- 1,0	- 24,1	- 11,6	x	- 27,5
27	Metallerzeugung und bearbeitung	a	26	15 431	12 135	1 700	81 588	58 637	448 700	213 943	47,7	441 149
		b	-	+ 2,8	+ 2,2	+ 2,5	+ 10,3	+ 9,1	+ 15,1	+ 6,3	x	+ 14,3
27.1	Erzeugung von Roheisen, Stahl, Ferrolegier. (EGKS)	a	7	10 996	8 551	1 166	58 314	41 448	326 669	166 878	51,1	320 205
		b	+ 16,7	- 0,3	- 0,5	- 1,8	+ 8,5	+ 6,8	+ 19,5	+ 11,3	x	+ 17,5
27.2	H. v. Rohren	a	5	833	533	77	4 373	2 233	23 710	7 169	30,2	22 972
		b	+ 25,0	+ 37,0	+ 29,7	+ 26,0	+ 43,7	+ 36,8	- 4,2	- 33,4	x	+ 6,0
27.5	Gießereindustrie	a	9	3 072	2 644	394	15 808	12 758	72 401	32 341	44,7	72 051
		b	-	+ 10,5	+ 10,1	+ 15,6	+ 13,2	+ 15,4	+ 17,9	- 0,1	x	+ 17,6
28	H. v. Metallerzeugnissen	a	99	10 351	7 695	1 147	52 452	34 681	226 061	56 391	24,9	220 864
		b	- 2,9	- 4,6	- 5,0	- 3,3	- 3,3	- 3,5	- 0,8	- 13,1	x	- 1,1
28.1	Stahl- und Leichtmetallbau	a	42	4 144	2 779	418	20 604	11 801	83 753	15 185	18,1	80 806
		b	+ 2,4	+ 1,7	+ 1,2	+ 8,6	+ 3,3	+ 6,8	+ 6,4	- 23,0	x	+ 5,4
29	Maschinenbau	a	86	14 026	10 129	1 365	78 501	50 684	351 553	99 583	28,3	295 861
		b	- 2	- 9	- 10	- 13	- 4	- 7	- 26	- 3	x	- 28
30	Herst. v. Büromasch., DV- geräten u. -einrichtungen	a	1
		b	-
31	H. v. Geräten der Elektrizitäts- erzeugung, verteilung	a	28	3 607	2 382	373	19 204	9 710	74 671	14 199	19,0	70 978
		b	- 9,7	- 12,3	- 3,3	- 4,0	- 23,0	- 28,7	- 36,3	- 32,1	x	- 35,1
32	Rundfunk-, Fernseh- und Nachrichtentechnik	a	4	330	262	39	1 220	835	6 002	326	5,4	6 002
		b	- 33,3	- 6,5	+ 9,2	+ 26,3	+ 0,2	+ 28,3	- 8,0	- 61,2	x	- 7,7
33	Medizin-, Mess-, Steuer- u. Regelungstechnik, Optik	a	21	2 837	1 666	233	20 869	10 280	80 016	16 452	20,6	69 362
		b	- 4,5	+ 10,0	+ 10,6	+ 18,7	+ 12,7	+ 14,7	+ 31,0	+ 31,3	x	+ 18,9
34	H. v. Kraftwagen und Kraftwagenteilen	a	16	23 491	20 577	2 879	143 980	118 974	1 964 788	1 165 137	59,3	1 895 941
		b	+ 33,3	+ 16,6	+ 15,1	+ 12,5	+ 19,9	+ 15,1	+ 45,9	+ 46,6	x	+ 41,3
35	Sonstiger Fahrzeugbau	a	1
		b	-
36	H. v. Möbeln, Schmuck, Mu- sikinstr., Sportgeräten usw.	a	19	1 095	818	125	4 584	2 952	47 056	4 227	9	46 996
		b	- 9,5	- 5,4	- 6,3	+ 1,7	+ 1,7	+ 0,3	- 0,1	+ 28,5	x	+ 0,2
37	Recycling	a	3	113	90	17	512	396	6 637	2 213	33,3	5 952
		b	-	+ 13,0	+ 18,4	+ 24,0	+ 21,9	+ 28,2	+ 8,3	+ 26,8	x	+ 50,7
A	Vorleistungsgüter- produzenten	a	239	63 324	49 365	6 930	337 078	246 421	1 890 080	714 415	37,8	1 781 845
		b	- 2,0	+ 2,2	+ 2,7	+ 3,1	+ 3,5	+ 4,8	+ 19,3	+ 13,3	x	+ 15,8
B	Investitionsgüter- produzenten	a	181	28 493	21 330	2 970	159 760	107 441	1 611 681	965 357	59,9	1 541 885
		b	- 4,7	- 5,8	- 6,6	- 8,3	- 3,1	- 4,8	+ 12,9	+ 40,5	x	+ 13,6
GG	Gebrauchsgüter- produzenten	a	15	2 024	1 651	235	9 673	6 778	85 013	3 805	4,5	84 967
		b	-	+ 0,5	+ 1,6	+ 2,9	+ 7,7	+ 11,2	- 2,5	- 13,6	x	- 2,4
VG	Verbrauchsgüter- produzenten	a	93	10 978	6 044	841	45 863	22 796	269 450	35 421	13,1	240 318
		b	+ 1,1	- 0,6	- 2,5	- 0,8	+ 11,6	+ 11,7	- 1,6	- 6,5	x	- 2,8
C + D	INSGESAMT	a	528	104 819	78 390	10 976	552 373	383 436	3 856 224	1 718 998	44,6	3 649 015
		b	- 2,4	- 0,4	- 0,4	- 0,6	+ 2,2	+ 2,4	+ 14,3	+ 26,4	x	+ 12,9

Größere Abweichungen in den Bereichen 20, 25, 29, 31 und 34 resultieren aus Schwerpunktverlagerungen.

**5. Betriebe, Beschäftigte, Arbeiterstunden, Lohn- und Gehaltssumme und Umsatz
nach Wirtschaftszweigen im Saarland Januar bis März 2001**

Systematik-Nr.	Wirtschaftszweig a = Jan. - März 2001 b = Veränderung gegenüber Vorjahreszeitraum in %	Betriebe	Beschäftigte		Geleistete Arbeiter- stunden	Bruttolohn- und -gehaltssumme		Gesamtumsatz			Umsatz aus Eigen- erzeug.	
			insge- samt	darunter Arbeiter		insge- samt	dar. Lohn- summe	insge- samt	darunter Auslandsumsatz	%		
			Anzahl		1 000	1 000 DM					1 000 DM	
C	Bergbau und Gewinnung von Steinen und Erden	a	18	9 979	7 654	2 714	148 420	102 299	162 119	1 650	1,0	159 334
		b	-	- 10,1	- 11,3	- 14,6	- 13,4	- 10,2	- 7,0	- 30,0	x	- 3,0
10	Kohlenbergbau,	a	8	9 748	7 482	2 622	144 910	99 845	147 908	1 006	0,7	146 818
	Torfgewinnung	b	+ 19,0	- 10,2	- 11,4	- 14,9	- 13,8	- 10,5	- 6,8	- 43,8	x	- 2,3
14	Gewinnung von Steinen und Erden, sonstiger Bergbau	a	10	231	172	93	3 510	2 453	14 211	644	4,5	12 516
		b	- 11,8	- 6,5	- 6,0	- 4,9	+ 3,1	+ 5,1	- 8,6	+ 13,6	x	- 10,3
D	Verarbeitendes Gewerbe	a	512	95 032	70 908	28 893	1 491 163	1 020 591	10 196 150	4 512 973	44,3	9 746 413
		b	- 2,5	+ 0,6	+ 0,8	+ 0,4	+ 5,2	+ 5,0	+ 15,3	+ 26,0	x	+ 15,3
15	Ernährungsgewerbe	a	85	8 202	4 832	1 881	81 121	44 596	585 234	46 611	8,0	518 052
		b	+ 2,0	+ 1,5	+ 0,7	- 1,4	+ 3,7	+ 4,0	+ 2,9	- 7,6	x	+ 2,8
17	Textilgewerbe	a	4	531	410	205	8 518	5 837	51 914	40 324	77,7	51 914
		b	+ 33,3	+ 5,6	+ 6,3	+ 13,5	+ 2,1	+ 7,5	- 23,0	- 19,1	x	- 23,0
18	Bekleidungs-gewerbe	a	2
		b	-
19	Ledergewerbe	a	1
		b	-
20	Holzgewerbe (ohne H. v Möbeln)	a	15	989	738	323	14 042	10 062	80 531	34 737	43,1	75 706
		b	- 19,3	- 21,1	- 20,3	- 23,3	- 20,3	- 18,5	- 20,0	- 2,9	x	- 19,0
21	Papiergewerbe	a	6	201	157	65	2 367	1 411	11 204	1 268	11,3	11 166
		b	-	- 10,0	- 9,1	- 10,9	- 9,7	- 13,2	- 7,8	+ 20,8	x	- 8,2
22	Verlags-, Druckgewerbe, Vervielfältigung	a	21	2 185	961	419	38 534	16 321	126 433	15 513	12,3	118 815
		b	-	- 3,7	- 5,7	- 7,2	+ 8,1	+ 8,3	- 6,6	+ 27,4	x	- 10,5
23	Kokerei, Mineralölverarbei- tung, H. v. Brutstoffen	a	2	320	266	87	4 581	2 956	104 287	2 238	2,1	103 997
		b	- 22,2	- 15,8	- 9,2	- 23,0	- 11,6	- 23,2	+ 3,0	- 10,7	x	+ 4,9
24	Chemische Industrie	a	11	828	412	167	13 865	4 878	95 288	21 348	22,4	91 354
		b	- 2,9	+ 1,0	+ 5,0	+ 2,6	+ 13,9	+ 6,1	- 3,1	- 14,1	x	- 1,3
25	H. v. Gummi- und Kunststoffwaren	a	26	5 601	4 259	1 736	81 058	54 287	357 862	168 130	47,0	330 018
		b	- 1,3	- 7,4	- 9,3	- 10,9	- 7,0	- 6,7	- 5,5	- 4,3	x	- 10,6
26	Glasgewerbe, Keramik, Ver- arbeit. v. Steinen und Erden	a	34	4 295	2 683	1 126	52 872	31 249	207 402	73 825	35,6	181 606
		b	- 8,1	- 2,4	- 5,2	- 2,1	+ 1,3	- 0,6	- 14,7	- 3,9	x	- 15,1
27	Metallerzeugung und bearbeitung	a	26	15 465	12 169	4 935	240 754	173 616	1 269 748	606 049	47,7	1 250 054
		b	-	+ 3,2	+ 2,8	+ 2,7	+ 8,8	+ 8,0	+ 18,1	+ 13,4	x	+ 18,8
27.1	Erzeugung von Roheisen, Stahl, Ferrolegier. (EGKS)	a	7	11 054	8 595	3 432	172 418	123 707	943 317	476 789	50,5	926 401
		b	+ 16,7	+ 0,4	+ 0,2	- 0,7	+ 5,7	+ 4,7	+ 22,6	+ 19,7	x	+ 22,4
27.2	H. v. Rohren	a	5	827	530	204	12 410	6 038	63 585	21 758	34,2	61 688
		b	+ 25,0	+ 36,0	+ 29,1	+ 20,8	+ 42,4	+ 34,2	+ 35,2	+ 21,8	x	+ 56,9
27.5	Gießereiindustrie	a	9	3 056	2 640	1 121	46 868	37 503	192 217	86 624	45,1	191 336
		b	-	+ 10,5	+ 10,7	+ 14,6	+ 17,2	+ 19,4	+ 11,1	- 9,7	x	+ 10,9
28	H. v. Metallerzeugnissen	a	100	10 338	7 681	3 316	153 571	101 171	685 989	155 722	22,7	670 877
		b	- 2,6	- 5,4	- 6,0	- 4,2	- 5,9	- 5,5	+ 4,0	- 21,4	x	+ 4,4
28.1	Stahl- und Leichtmetallbau	a	43	4 154	2 790	1 207	61 222	34 798	296 194	46 663	15,8	287 334
		b	+ 3,2	+ 0,4	- 0,5	+ 5,0	- 5,3	- 4,0	+ 20,5	- 36,6	x	+ 22,1
29	Maschinenbau	a	86	14 021	10 084	3 919	229 934	147 627	979 408	271 301	27,7	843 977
		b	- 2,3	- 9,1	- 9,8	- 11,9	- 3,4	- 5,9	- 22,8	- 4,9	x	- 23,7
30	Herst. v. Büromasch., DV- geräten u. -einrichtungen	a	1
		b	-	x	.
31	H. v. Geräten der Elektrizi- täterzeugung, verteilung	a	28	3 584	2 361	1 096	56 182	27 803	206 004	40 509	19,7	196 181
		b	- 10,6	- 12,9	- 5,5	- 4,7	- 15,2	- 13,6	- 37,6	- 30,7	x	- 36,4
32	Rundfunk-, Fernseh- und Nachrichtentechnik	a	4	331	255	105	3 581	2 292	16 162	1 112	6,9	15 727
		b	- 27,8	- 7,0	+ 4,8	+ 16,5	- 1,5	+ 18,0	- 18,5	- 63,5	x	- 20,3
33	Medizin-, Mess-, Steuer- u. Regelungstechnik, Optik	a	21	2 812	1 652	668	63 612	30 212	220 431	42 422	19,2	200 497
		b	- 6,0	+ 10,2	+ 11,1	+ 12,4	+ 14,4	+ 17,3	+ 7,1	+ 27,1	x	+ 1,9
34	H. v. Kraftwagen und Kraftwagenteilen	a	16	23 472	20 580	8 212	424 582	350 962	5 013 384	2 970 168	59,2	4 903 337
		b	+ 33,3	+ 16,0	+ 14,6	+ 13,8	+ 21,5	+ 17,9	+ 47,2	+ 46,9	x	+ 45,3
35	Sonstiger Fahrzeugbau	a	1
		b	-
36	H. v. Möbeln, Schmuck, Mu- sikinstr., Sportgeräten usw.	a	19	1 103	822	355	13 419	8 757	131 825	10 249	7,8	131 486
		b	- 9,5	- 4,6	- 6,8	+ 0,4	+ 3,2	+ 3,4	+ 8,2	+ 34,4	x	+ 8,3
37	Recycling	a	3	112	89	48	1 494	1 139	20 616	4 862	23,6	19 719
		b	-	+ 12,8	+ 18,7	+ 17,1	+ 25,4	+ 33,2	+ 24,7	+ 9,9	x	+ 78,1
A	Vorleistungsgüter- produzenten	a	239	63 246	49 339	19 961	1 002 544	719 097	5 175 995	1 980 162	38,3	4 966 617
		b	- 2,7	+ 2,0	+ 2,6	+ 1,6	+ 5,6	+ 6,7	+ 17,0	+ 14,0	x	+ 16,0
B	Investitionsgüter- produzenten	a	182	28 525	21 337	8 546	479 153	319 693	4 210 763	2 430 409	57,7	4 045 238
		b	- 4,5	- 6,4	- 7,3	- 7,2	- 2,8	- 4,4	+ 15,8	+ 39,8	x	+ 17,3
GG	Gebrauchsgüter- produzenten	a	15	2 040	1 656	655	27 104	19 231	235 976	10 200	4,3	235 427
		b	+ 2,2	+ 2,0	+ 2,2	+ 3,5	+ 8,3	+ 9,8	+ 3,4	- 11,6	x	+ 3,3
VG	Verbrauchsgüter- produzenten	a	94	11 200	6 230	2 446	130 782	64 868	735 536	93 852	12,8	658 465
		b	+ 1,8	+ 1,3	+ 0,4	- 1,0	+ 7,6	+ 7,6	+ 1,1	- 3,7	x	+ 0,1
C + D	INSGESAMT	a	530	105 011	78 562	31 608	1 639 583	1 122 889	10 358 270	4 514 623	43,6	9 905 748
		b	- 2,5	- 0,5	- 0,5	- 1,1	+ 3,2	+ 3,4	+ 14,9	+ 25,9	x	+ 15,0

Größere Abweichungen in den Bereichen 20, 25, 29, 31 und 34 resultieren aus Schwerpunktverlagerungen.

6. Betriebe, Beschäftigte und Umsatz nach fachlichen Betriebsteilen im Saarland März 2001

Systematik-Nr.	Wirtschaftszweig a = März 2001 b = Veränderung gegenüber Vorjahresmonat in %		Betriebsteile	Beschäftigte		Umsatz		
				insgesamt	darunter Arbeiter	insgesamt	darunter Auslandsumsatz	
				Anzahl		1 000 DM		%
C	Bergbau und Gewinnung von Steinen und Erden	a	18	9 892	7 573	61 065	503	0,8
		b	-	- 9,9	- 11,3	+ 10,7	+ 38,6	x
10	Kohlenbergbau,	a	8	9 666	7 406	56 214	277	0,5
	Torfgewinnung	b	+ 14,3	- 10,0	- 11,5	+ 12,8	+ 73,3	x
14	Gewinnung von Steinen und Erden, sonstiger Bergbau	a	10	226	167	4 851	227	4,7
		b	- 9,1	- 3,8	- 4,0	- 9,3	+ 11,3	x
D	Verarbeitendes Gewerbe	a	556	94 639	70 668	3 586 883	1 657 901	46,2
		b	- 3,3	+ 0,7	+ 0,9	+ 13,0	+ 24,9	x
15	Ernährungsgewerbe	a	86	7 901	4 611	189 416	18 860	10,0
		b	- 1,1	- 1,6	- 3,2	+ 4,3	+ 1,7	x
17	Textilgewerbe	a	5	448	339	11 759	9 170	78,0
		b	-	+ 0,4	+ 0,9	- 39,7	- 27,9	x
18	Bekleidungsgewerbe	a	3
		b	-
19	Ledergewerbe	a	1
		b	-
20	Holzgewerbe (ohne H. v Möbeln)	a	16	983	732	24 713	10 815	43,8
		b	- 20,0	- 21,4	- 20,8	- 27,3	- 12,2	x
21	Papiergewerbe	a	6	206	162	4 175	443	10,6
		b	-	- 4,6	- 3,0	+ 5,9	+ 43,8	x
22	Verlags-, Druckgewerbe, Vervielfältigung	a	22	2 192	934	45 572	2 924	6,4
		b	+ 4,8	+ 0,1	- 2,6	- 17,7	- 35,9	x
23	Kokerei, Mineralölverarbeitung, H. v. Brutstoffen	a	2	331	271	36 607	838	2,3
		b	- 33,3	- 2,6	+ 5,9	+ 6,7	- 0,5	x
24	Chemische Industrie	a	13	827	414	32 502	7 148	22,0
		b	-	+ 1,5	+ 6,2	- 9,7	- 13,6	x
25	H. v. Gummi- und Kunststoffwaren	a	27	5 523	4 194	119 811	58 562	48,9
		b	-	- 10,0	- 12,0	- 10,1	- 7,4	x
26	Glasgewerbe, Keramik, Verarbeitung v. Steinen und Erden	a	35	4 279	2 677	55 372	21 344	38,5
		b	- 7,9	- 2,8	- 5,6	- 27,5	- 9,4	x
27	Metallerzeugung und -bearbeitung	a	30	15 261	12 003	435 765	211 046	48,4
		b	- 3,2	+ 3,0	+ 2,5	+ 15,2	+ 7,6	x
27.1	Erzeugung von Roheisen, Stahl, Ferrolegier. (EGKS)	a	7	10 295	7 983	302 288	158 167	52,3
		b	+ 16,7	- 0,2	- 0,5	+ 19,0	+ 14,9	x
27.2	H. v. Rohren	a	5	833	533	22 972	6 995	30,5
		b	+ 25,0	+ 37,0	+ 29,7	+ 6,0	- 32,8	x
27.5	Gießereindustrie	a	12	3 086	2 662	73 004	32 532	44,6
		b	- 7,7	+ 10,5	+ 10,1	+ 18,6	- 0,3	x
28	H. v. Metallerzeugnissen	a	113	10 742	8 044	226 272	55 573	24,6
		b	- 5,0	- 4,4	- 5,1	- 1,2	- 9,5	x
28.1	Stahl- und Leichtmetallbau	a	43	3 893	2 626	72 884	10 963	15,0
		b	+ 2,4	+ 3,0	+ 1,9	+ 10,0	+ 6,7	x
29	Maschinenbau	a	95	13 784	9 852	353 349	100 985	28,6
		b	- 1,0	- 10,3	- 10,9	- 21,1	- 13,0	x
30	Herst. v. Büromasch., DVgeräten u. -einrichtungen	a	1
		b	x
31	H. v. Geräten der Elektrizitätserzeugung, verteilung	a	31	3 595	2 395	71 744	15 040	21,0
		b	- 6,1	- 7,6	+ 2,8	- 32,7	- 21,6	x
32	Rundfunk-, Fernseh- und Nachrichtentechnik	a	5	370	274	6 002	326	5,4
		b	- 28,6	- 5,9	+ 8,3	- 7,7	- 60,2	x
33	Medizin-, Mess-, Steuer- u. Regelungstechnik, Optik	a	21	2 835	1 664	69 302	13 319	19,2
		b	- 12,5	+ 8,1	+ 8,8	+ 17,6	+ 8,1	x
34	H. v. Kraftwagen und Kraftwagenteilen	a	19	23 504	20 678	1 840 354	1 123 459	61,0
		b	+ 35,7	+ 17,6	+ 16,0	+ 40,6	+ 46,0	x
35	Sonstiger Fahrzeugbau	a	1
		b	-
36	H. v. Möbeln, Schmuck, Musikinstr., Sportgeräten usw.	a	21	1 120	838	47 382	4 246	9,0
		b	- 8,7	- 5,2	- 5,9	+ 0,5	+ 27,8	x
37	Recycling	a	3	111	89	5 952	1 554	26,1
		b	-	+ 13,3	+ 17,1	+ 50,7	- 10,9	x
A	Vorleistungsgüterproduzenten	a	263	63 875	49 865	1 730 897	662 441	38,3
		b	- 3,0	+ 2,5	+ 3,0	+ 14,4	+ 11,1	x
B	Investitionsgüterproduzenten	a	201	28 134	21 033	1 595 076	961 219	60,3
		b	- 4,7	- 6,4	- 7,1	+ 15,0	+ 38,6	x
GG	Gebrauchsgüterproduzenten	a	15	2 024	1 651	84 967	3 805	4,5
		b	-	+ 0,5	+ 1,6	- 2,4	- 13,1	x
VG	Verbrauchsgüterproduzenten	a	95	10 498	5 692	237 009	30 940	13,1
		b	- 1,0	- 0,7	- 2,8	- 2,4	- 7,0	x
C + D	INSGESAMT	a	574	104 531	78 241	3 647 949	1 658 404	45,5
		b	- 3,2	- 0,4	- 0,4	+ 12,9	+ 24,9	x

Größere Abweichungen in den Bereichen 20, 25, 29, 31 und 34 resultieren aus Schwerpunktverlagerungen.

7. Energieverbrauch nach Wirtschaftszweigen im Saarland 1. Quartal 2001

Systematik-Nr.	Wirtschaftszweig a = 1. Quartal 2001 b = Veränderung gegenüber Vorjahresquartal in %	Verbrauch an						
		Kohle	Heizöl		Erdgas	Stadt- und Koksgas	Strom	
			leicht	schwer				
		1 000 Mj	Liter		1 000 cbm	1 000 kwh		
C	Bergbau und Gewinnung von Steinen und Erden	a	-	146	-	-	-	177 377
		b	-	- 21,1	-	-	-	+ 19,9
10	Kohlenbergbau,	a	-	-	-	-	-	175 310
	Torfgewinnung	b	-	-	-	-	-	+ 20,6
14	Gewinnung von Steinen und Erden, sonstiger Bergbau	a	-	146	-	-	-	2 067
		b	-	- 21,1	-	-	-	- 19,8
D	Verarbeitendes Gewerbe	a	16 796 102	6 972	9 377	766 066	1 018 706	973 730
		b	- 4,2	- 18,1	+ 40,5	+ 11,9	+ 9,6	+ 2,2
15	Ernährungsgewerbe	a	90 562	918	112	37 590	-	36 684
		b	+ 4,0	+ 6,3	+ 700,0	+ 12,0	- 100,0	+ 6,7
17	Textilgewerbe	a	-	3	-	1 321	-	13 376
		b	-	-	-	+ 46,9	-	- 11,8
18	Bekleidungs-gewerbe	a	-	-	-	-	-	-
		b	-	-	-	-	-	-
19	Ledergewerbe	a	-	-	-	-	-	-
		b	-	-	-	-	-	-
20	Holzgewerbe (ohne H. v Möbeln)	a	-	748	-	23 558	-	31 942
		b	-	- 53,1	-	+ 16,8	-	- 4,7
21	Papiergewerbe	a	-	114	-	39	-	604
		b	-	+ 15,2	-	+ 0,8	-	- 15,2
22	Verlags-, Druckgewerbe, Vervielfältigung	a	-	36	-	662	76	4 359
		b	-	- 14,3	-	+ 16,6	-	- 20,6
23	Kokerei, Mineralölverarbeitung, H. v. Brutstoffen	a	-	107	-	-	118 141	23 450
		b	-	- 8,5	-	-	- 8,0	- 34,1
24	Chemische Industrie	a	-	123	-	2 179	-	91 985
		b	-	+ 3,4	-	+ 40,6	- 100,0	+ 3,8
25	H. v. Gummi- und Kunststoffwaren	a	-	344	-	84 376	2 647	72 128
		b	-	- 24,2	-	- 7,9	-	+ 0,2
26	Glasgewerbe, Keramik, Verarbeitung v. Steinen und Erden	a	-	231	798	117 348	-	23 007
		b	-	- 15,7	+ 66,3	+ 15,5	- 100,0	- 4,9
27	Metallerzeugung und bearbeitung	a	16 702 754	406	1 811	260 666	877 321	402 260
		b	- 4,3	- 6,0	- 70,7	+ 51,7	+ 14,6	+ 7,7
27.1	Erzeugung von Roheisen, Stahl, Ferrolegier. (EGKS)	a	16 506 018	119	1 811	134 803	870 854	303 839
		b	- 4,5	+ 10,2	- 70,7	+ 108,4	+ 14,6	+ 8,3
27.2	H. v. Rohren	a	-	-	-	37 361	-	10 726
		b	-	-	-	+ 43,0	-	+ 20,6
27.5	Gießereindustrie	a	196 736	145	-	68 759	-	79 440
		b	+ 19,6	- 21,2	-	+ 13,1	-	+ 5,8
28	H. v. Metallerzeugnissen	a	-	1 586	6	82 289	-	68 842
		b	-	+ 1,0	+ 100,0	- 22,4	- 100,0	- 5,1
28.1	Stahl- und Leichtmetallbau	a	-	922	-	4 301	-	6 525
		b	-	+ 12,9	-	+ 23,8	-	- 5,4
29	Maschinenbau	a	2 786	1 647	6 650	29 098	19	44 574
		b	- 3,9	- 12,5	-	- 22,3	+ 1,0	- 11,3
30	Herst. v. Büromasch., DVgeräten u. - einrichtungen	a	-	-	-	-	-	-
		b	-	-	-	-	-	-
31	H. v. Geräten der Elektrizitätserzeugung, verteilung	a	-	99	-	6 832	984	9 613
		b	-	- 28,8	-	+ 3,0	- 40,4	- 11,6
32	Rundfunk-, Fernseh- und Nachrichtentechnik	a	-	-	-	112	-	1 070
		b	-	-	-	- 39,1	-	+ 53,4
33	Medizin-, Mess-, Steuer- u. Regelungstechnik, Optik	a	-	55	-	44 513	26	16 598
		b	-	- 40,2	-	+ 13,3	-	+ 2,7
34	H. v. Kraftwagen und Kraftwagenteilen	a	-	356	-	73 253	19 492	130 448
		b	-	- 39,7	-	+ 3,4	- 24,8	+ 11,7
35	Sonstiger Fahrzeugbau	a	-	-	-	-	-	-
		b	-	-	-	-	-	-
36	H. v. Möbeln, Schmuck, Musikinstr., Sportgeräten usw.	a	-	99	-	1 842	0	1 624
		b	-	- 17,5	-	- 20,0	-	- 10,6
37	Recycling	a	-	9	-	-	-	569
		b	-	- 47,1	-	-	-	+ 52,8
A	Vorleistungsgüterproduzenten	a	16 702 754	3 645	2 609	629 403	1 000 736	995 485
		b	- 4,3	- 24,0	- 60,8	+ 15,8	+ 11,5	+ 6,2
B	Investitionsgüterproduzenten	a	2 786	2 508	6 656	81 295	17 970	110 978
		b	- 3,9	- 12,6	x	- 8,5	- 31,3	- 7,4
GG	Gebrauchsgüterproduzenten	a	-	137	-	1 860	0	5 072
		b	-	- 22,2	-	+ 2,4	-	- 0,9
VG	Verbrauchsgüterproduzenten	a	90 562	828	112	53 509	-	39 571
		b	+ 4,0	- 3,3	+ 700,0	+ 6,2	- 100,0	+ 3,6
C + D	INSGESAMT	a	16 796 102	7 118	9 377	766 066	1 018 706	1 151 106
		b	- 4,2	- 18,2	+ 40,5	+ 11,9	+ 9,6	+ 4,6

Größere Abweichungen in den Bereichen 20, 25, 29, 31 und 34 resultieren aus Schwerpunktverlagerungen.

8. Ausgewählte Produktionszahlen

Merkmal	Maß- einheit	1998	1999	2000	Januar 2001	Februar 2001	März 2001
Steinkohle (ohne Privatgruben)¹⁾							
Verwertbare Förderung	1 000 t	6 446,6	6 403,4	5 736,3	460,4	393,4	451,2
Absatz insgesamt	1 000 t	7 068,5	7 108,5	6 078,8	383,6	501,9	383,6
dav.: Fremdabsatz insgesamt	1 000 t	6 392,4	6 825,9	6 078,8	383,6	501,9	383,6
Selbstverbrauch der Gruben	1 000 t	0,1	-	-	-	-	-
Einsatz Kokerei	1 000 t	676,0	282,6	-	-	-	-
Fördertage	Anzahl	249,3	250,9	245,1	22,00	20,00	23,00
Förderung je Fördertag	1 000 t	26,3	25,7	23,5	20,9	19,7	16,7
Schichtleistung ²⁾							
- unter Tage ³⁾	kg/MS ⁴⁾	6 643	7 102	8 142	7 195	5 920	6 911
- Bergbauliche Betriebe ²⁾	kg/MS ⁴⁾	5 304	5 709	6 579	5 501	5 598	5 652
Fremdabsatz	1 000 t	6 392,4	6 691,3	6 078,8	383,6	501,9	383,6
dav.: Saarland	1 000 t	4 641,8	5 174,5	4 949,4	366,7	479,6	366,7
übrige Bundesrepublik	1 000 t	1 750,6	1 516,8	1 129,4	16,9	22,2	16,9
Frankreich	1 000 t	-	-	10,9	-	-	-
Kohlengesamtbestand ⁵⁾	1 000 t	1 496,9	1 148,7	770,7	845,1	760,0	...
Steinkohlenkoks							
Erzeugung insgesamt	1 000 t	1 825,6	1 478,0	1 275,9	109,1	98,9	107,9
dav.: Zechenkoks einschl. Lohn verkokung	1 000 t	538,1	232,6	-	-	-	-
Hüttenkoks	1 000 t	1 287,5	1 245,4	1 275,9	109,1	98,9	107,9
Eisen- und Stahlerzeugung							
Roheisen	1 000 t	3 835,1	3 617,0	4 050,8	340,5	298,3	354,9
Rohstahl	1 000 t	4 611,8	4 264,2	4 958,5	415,2	372,3	446,8
Walzstahlfertigerzeugnisse ⁶⁾	1 000 t	3 290,1	3 043,1	3 571,8	277,9	280,6	327,3

nachrichtlich: Betriebe und Beschäftigung in der Energie- und Wasserversorgung⁷⁾

Betriebe ³⁾	Anzahl	42	43	44	44	43	43
Beschäftigte insgesamt ³⁾	Anzahl	4 612	4 797	4 390	4 091	4 048	4 043
dar.: Arbeiter ³⁾	Anzahl	2 413	2 477	2 150	1 994	1 981	1 973
Geleistete Arbeiterstunden	1 000	3 633	3 559	3 628	320	302	309
Bruttolohn- und -gehaltsumme	1000 DM	333 291	353 042	362 605	27 516	26 517	26 748

1) Mengenangaben gemäß den Richtlinien der Statistik der Kohlenwirtschaft in Essen. 2) Monats- bzw. Jahresschichtleistung. 3) Monatsdurchschnitt. 4) kg/MS = Kilogramm je Mannschicht. 5) Stand am Ende des Zeitraumes ohne Schlammweiher. 6) Gemäß Montanvertrag (ohne nahtlose Stahlröhren einschließlich Röhrenrund- und Vierkantstahl). 7) Ergebnisse aus dem Monatsbericht; Betriebe von Unternehmen mit 20 und mehr Beschäftigten.